

# “feuille de la Liberté”

...de la conception à la réalisation



Version Française  
p 2

English Version  
p 15





## “feuille de la Liberté”

*La Ville de Valognes m’a confié la création d’une œuvre mémorielle de la Résistance pour les célébrations de juin 2024 : il s’agissait d’honorer la mémoire des Résistants, de rendre hommage à ces hommes et à ces femmes qui ont choisi de ne rien céder devant l’oppression et de défendre des valeurs de liberté même au prix de leur vie.*

*Une commande impressionnante comme vous pouvez l’imaginer...*

**L’œuvre est pensée comme un trait d’union**, entre eux et nous tous qui voulons leur exprimer notre reconnaissance.

**Il était impératif de faire figurer la croix de Lorraine** : j’ai choisi de lui donner la place centrale, de lui imprimer une forme organique, vivante, dynamique ...en l’inscrivant dans un élément végétal. Elle devient les nervures d’une feuille, et la structure qui irrigue la composition tout entière.

Cette œuvre est donc voulue comme une forme qui s’élance (flambeau d’espérance, arbre de vie, flèche qui pointe le ciel) et dont le mouvement ascendant porte haut et fort le message de la Résistance : **il va résolument du chaos vers la lumière** ; des épines-fils barbelés jusqu’au printemps-espérance et son échappée de pétales de pommiers.

En plein accord avec les derniers mots de l’Appel du 18 juin prononcés par le Général de Gaulle :

*“ Quoi qu’il arrive, la flamme  
de la Résistance ne doit pas s’éteindre  
et ne s’éteindra pas ”*



Les mots qui figurent au pourtour de la Feuille (SOLIDARITÉ, TOLÉRANCE, COURAGE, ENGAGEMENT, JUSTICE, RESPECT) ont été choisis dans le projet pédagogique du Ministère de l'Éducation nationale et de la Jeunesse, qui souhaite donner à réfléchir sur les valeurs de la République.

Deux mots supplémentaires se sont imposés au fil de mon travail : « **ÂME** » et « **PAIX** », que je trouve tout aussi essentiels.

Des **éléments symboliques** agissent en filigrane :



- La palette des verts est associée à l'**espérance**, à la **vitalité**, à la **renaissance** ; elle dessine la résille du bocage du Cotentin vu du ciel. Les tesselles blanc et argent qui tissent la matière de la croix évoquent sa pluie bienfaisante.



- Les milliers de fragments représentent les **Résistants**, cette mosaïque de personnalités unies par le même élan et le même courage. Chaque fragment incarne le cœur battant de ceux qui ont tant donné d'eux-mêmes.



- Les 8 points argentés symbolisent les **8 réseaux de la Résistance de la Manche**.
- La matière-mosaïque parle aussi : surface chatoyante, lumineuse, vibrante, où chaque partie, reliée au tout, est à l'image de la **Résistance : un ensemble en action, résolument solidaire et porteur de vie**.

Pour relever ce défi, toute une équipe s'est durablement mobilisée :



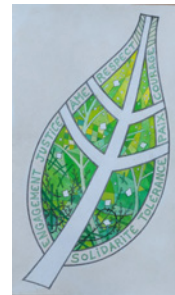
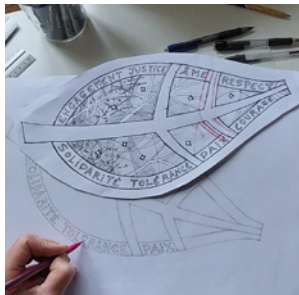
**Monsieur le Maire de Valognes** très investi dans ce projet, et les **Services Techniques de la mairie** toujours à l'écoute pour trouver les meilleures solutions ; **Gilles Frénée** pour la partie collage ; l'entreprise **L'Art de Fer** pour la partie métal du support ; sans oublier la courageuse **maison Albertini** (Entreprise du Patrimoine Vivant), dernier fabricant de pâtes de verre artisanales en France.



*Pour que cette feuille s'envole et respire la liberté, il a fallu un processus très rigoureux exigeant un soin et une précision dont on ne peut soupçonner la complexité: d'où l'idée d'en montrer les étapes et leurs nombreuses contraintes techniques.*

**Pas moins de deux années de travail ont été nécessaires pour aller du premier croquis jusqu'à l'accrochage définitif de l'œuvre:**

1. La maturation du projet, jusqu'à l'essai in situ grâce à une maquette grandeur réelle permettant de déterminer la meilleure orientation de la Feuille.



Bravo à l'équipe des Services techniques !

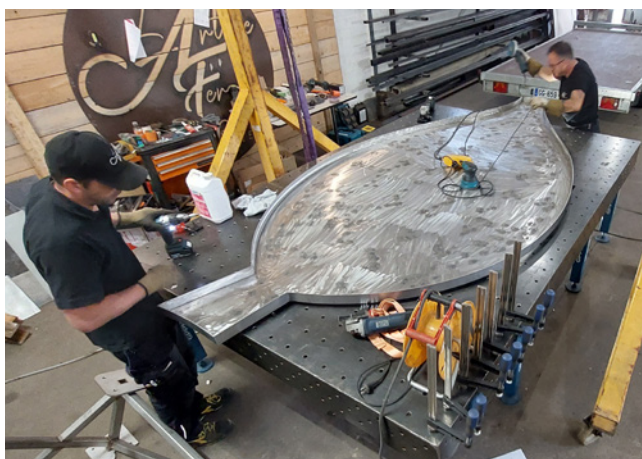




2. L'étude du support puis sa fabrication.
3. La réunion d'une large palette de couleurs.
4. La pose de la mosaïque en atelier.
5. Son collage sur le support en inox, et les nombreuses finitions.
6. La fixation de l'œuvre sur le mur de l'École de musique.

**Plusieurs impératifs:** tout penser pour que le mémorial dure et résiste aux agressions climatiques, c'était l'impératif majeur. Mais aussi maîtriser le poids de l'ouvrage (autour de 300 kg tout de même !) car la Feuille est comme suspendue, décollée du mur.

**Troisième obligation:** découper cette mosaïque de 4m<sup>2</sup> en 5 morceaux, dans la logique de son graphisme, afin de les travailler et les déplacer aisément ...ce qui m'a obligée à une précision d'horloger pour un assemblage final impeccable.



*Dans l'atelier, la mise en œuvre de la mosaïque*

**Avant de poser la mosaïque, 3 points essentiels à préparer :**

**1. L'atelier : le premier outil !**

La pose s'étalant sur un an et demi, je lui ai consacré une petite pièce où tout est organisé pour manipuler facilement les 5 parties qui constituent l'œuvre, classer les couleurs sans perdre le fil, mettre au point un éclairage optimal. En plus d'être pratique, l'atelier doit être beau, inspirant, harmonisé avec la palette des verts, car je vais y passer un temps infini...

**2. La palette d'une bonne trentaine de couleurs.**

Les pâtes de verre artisanales *Albertini* ont été choisies pour leur qualité et leur pérennité, pour leur matière dense et lumineuse. La Feuille ne ternira pas !

**3. La maquette, un élément déterminant.**

À suivre au millimètre grâce à des calques très précis : pas question de perdre en route la composition d'ensemble, ni de décaler les raccords ! Elle a été agrandie à taille réelle pour faire un essai in situ, puis découpée en 5 pour faciliter mon travail.



### ***Comment s'est organisée la pose de la mosaïque ?***

- **J'ai suivi la symbolique de l'œuvre**

De bas en haut donc, en progressant de l'ombre des barbelés vers la pointe argentée de la croix qui s'étire vers le ciel.

- **Avec la difficulté de travailler sur une œuvre fractionnée**

...et de surcroît, sans voir le rendu final avant que les 5 pièces soient réunies et jointoyées !

- **En me pliant à la tyrannie du ciment**

...qu'il faut gratter avant séchage, quelle que soit l'heure du jour ou de la nuit: c'est donc lui qui aura dicté mon emploi du temps pendant les nombreux mois de pose !



*De l'ombre...*



*...à la lumière*







Meilleurs amis:  
la maquette, la patience  
...et mon aspi !

### **Rituel de chaque séance**

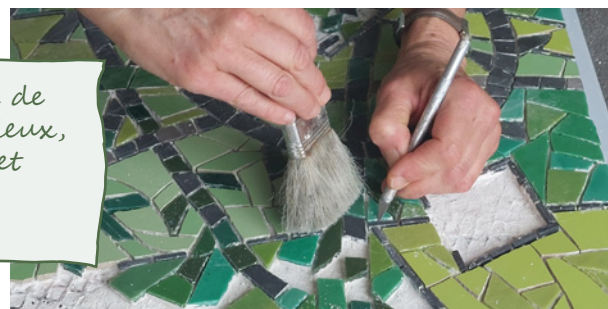
- Réviser le travail de la veille, gratter le ciment et faire les corrections qui s'imposent
- Délimiter le travail et en calquer la composition
- Préparer les tesselles une par une (en tout, environ 5000)
- Les poser sur leur lit de ciment et les agencer de la manière la plus expressive. Veiller à garder la planéité de l'ensemble
- Gratter soigneusement chaque interstice entre les tesselles pour assurer un joint de finition optimal (un énorme travail !)



La mosaïque verte avance,  
je la grignote patiemment  
jour après jour, comme un ver  
à soie sa feuille de mûrier



Attention à l'impression de  
facilité: en réalité, laborieux,  
exigeant poussiéreux, et  
...interminable !  
Il faut tenir bon ...



## Les dernières finitions avant l'envol de la Feuille jusqu'à son site

**Il s'agit maintenant de réunir et coller les 5 parties sur leur support en inox: le plus impressionnant, le plus délicat.**

- **Dernières corrections et nettoyage très soigneux de l'ensemble:** J'ai détourné chaque tesselle à la fraise diamantée pour ôter le ciment qui pourrait compromettre l'efficacité du joint.
- **Avant le collage définitif,** il a fallu aussi ajuster, meuler et protéger tous les bords.
- **Le moment le plus délicat:** le collage à l'époxy de la mosaïque entière sur le support inox, doublé auparavant d'une plaque en nid d'abeille extrêmement rigide, légère et stable, qu'on utilise pour les bateaux et les avions.
- **Puis le lestage,** pour un collage impeccable.
- **Et deux raccords-mosaïque** au niveau de la croix qui doit jaillir comme s'il n'y avait jamais eu de découpage.
- Enfin, **la pose du joint de finition,** déterminante, qui unifie et fait ressortir couleurs et graphisme.
- Dernière étape, **l'accrochage in situ:** installation du châssis sur le mur de l'École de musique grâce à une grue télescopique, puis boulonnage de la mosaïque.

Les finitions sont toujours à rallonge: le goût irrésistible du travail bien fait



Magie du joint  
La mosaïque apparaît  
enfin et prend vie !





### L'épitaphe

La Feuille de la liberté est accompagnée en contre-bas par une épitaphe également en mosaïque, installée sur le muret arrondi. La croix de Lorraine traditionnelle fait rappel et donne la clé de lecture.



*Fruit d'un élan collectif, cette mosaïque monumentale dialogue sans heurts avec le monument aux morts qu'elle complète par son mouvement d'envol. Sa présence végétale s'intègre naturellement dans un contexte déjà vert et reposant, faisant de ce lieu mémoriel un **Jardin de Paix**.*



*“feuille de la Liberté”*





HOMMAGE ET RECONNAISSANCE  
AUX RESISTANTS DE L'INTERIEUR  
ET AUX FRANCAIS LIBRES 1940-1944



# “feuille de la Liberté”



## ATELIER DES PETITS PAVÉS

1, rue des petits pavés de l'abbaye  
(sur le rond-point du Château)

50390 SAINT-SAUVEUR-LE-VICOMTE

Tél. 02 33 41 58 10

[atelier@cecilebouvarel.com](mailto:atelier@cecilebouvarel.com)

[www.cecilebouvarel.com](http://www.cecilebouvarel.com)

Actualités : [www.blog-cecilebouvarel.com](http://www.blog-cecilebouvarel.com)

 [https://www.instagram.com/cecile\\_bouvarel/](https://www.instagram.com/cecile_bouvarel/)

# “Liberty Leaf”

...from design to production









## *“Liberty Leaf”*

*The town of Valognes commissioned me to create a memorial to the Resistance for the June 2024 celebrations: the idea was to honour the memory of the Resistance fighters, to pay tribute to the men and women who chose not to give in to oppression and to defend the values of freedom, even at the cost of their lives...*

*An impressive commission, as you can imagine...*

**The work is conceived as a link** between them and all of us who want to express our gratitude to them.

**It was imperative to include the Cross of Lorraine:** I chose to give it a central place, to give it an organic, living, dynamic form... by embedding it in a plant element. It becomes the veins of a leaf, and the structure that irrigates the entire composition.

This work is therefore intended as a form that soars (a torch of hope, a tree of life, an arrow pointing to the sky) and whose upward movement carries the message of the Resistance loud and clear: it moves resolutely from chaos to light; from thorns-barbed wire to springtime-hope and its escape of apple blossom petals.

In full accordance with the last words of the Appeal of 18 June pronounced by General de Gaulle:

*“ Whatever happens, the flame  
of the Resistance must not be extinguished  
and will not be extinguished ”*



The words that appear around the edge of the Leaf (**SOLIDARITÉ-SOLIDARITY, TOLÉRANCE-TOLERANCE, COURAGE-COURAGE, ENGAGEMENT-COMMITMENT, JUSTICE-JUSTICE, RESPECT-RESPECT**) were chosen from the educational project of the French Ministry of Education and Youth, which aims to encourage reflection on the values of the Republic.

Two additional words came to the fore in the course of my work: “**ÂME-SOUL**” and “**PAIX-PEACE**”, which I feel are just as essential.

**Symbolic elements** act as a watermark:



- The palette of greens is associated with **hope, vitality and rebirth**; it draws the latticework of the Cotentin bocage as seen from the sky. The white and silver tesserae that weave the substance of the cross evoke its beneficial rain.



- The thousands of fragments represent the **Resistance fighters**, a mosaic of personalities united by the same drive and courage. Each fragment embodies the beating heart of those who gave so much of themselves.



- The 8 silver dots symbolise the **8 Resistance networks in La Manche**.
- The mosaic material also speaks for itself: a shimmering, luminous, vibrant surface, where each part, linked to the whole, is the image of the **Resistance: a whole in action, resolutely united and full of life**.

**To meet this challenge, a whole team was mobilised :**



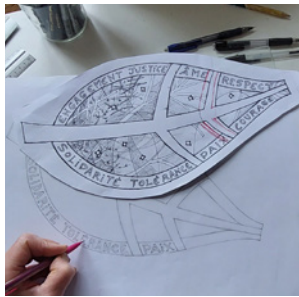
**The Mayor of Valognes**, who was heavily involved in the project, and **the Town Hall's Technical Services**, who were always on hand to find the best solutions; **Gilles Frénée** for the gluing; **the company L'Art de Fer** for the metal part of the support; not forgetting the courageous **Albertini company**, the last remaining manufacturer of artisanal glass pastes in France.



*For this leaf to fly away and breathe freedom, a very rigorous process was required, demanding a level of care and precision the complexity of which we can scarcely imagine: hence the idea of showing the stages and their many technical constraints.*

It took no less than two years to go from the first sketch to the final installation of the work:

1. Maturation of the project, up to and including in situ testing using a full-scale model to determine the best orientation for the leaf.



Well done to the  
Technical Services  
team!

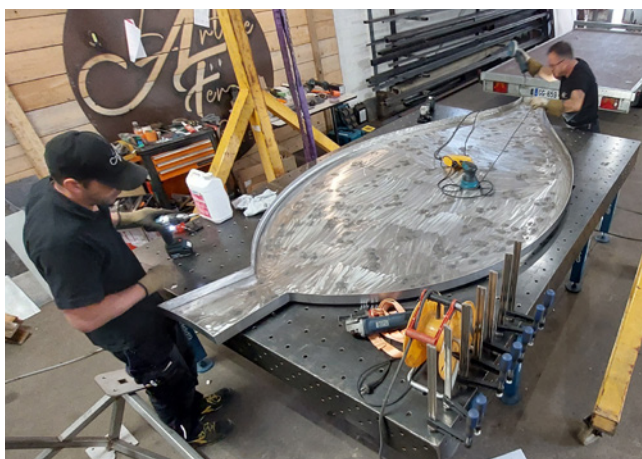




2. Designing the support and then making it.
3. Gathering a wide range of colours.
4. Laying the mosaic in the workshop.
5. Gluing the mosaic to the stainless steel base, and the many finishing touches.
6. Fixing the mosaic to the wall of the Music School.

**There were several imperatives:** the main one was to think of everything so that the memorial would last and withstand the elements. But also to control the weight of the work (around 300 kg!) because the Leaf is suspended, detached from the wall.

**The third requirement** was to cut this 4 square meters mosaic into 5 pieces, in line with its design, so that they could be worked on and moved around easily... which meant I had to be as precise as a watchmaker to ensure that the final assembly was impeccable.



*In the workshop, the mosaic is created*

**Before laying a mosaic, there are 3 essential points to prepare:**

**1. The workshop: the first tool!**

The installation will take a year and a half to complete, so I've set aside a small room where everything is organised so that I can easily handle the 5 parts that make up the work, organise the colours, and set up optimal lighting. As well as being practical, the studio has to be beautiful, inspiring and in harmony with the palette of greens, because I'm going to spend an infinite amount of time there...

**2. A palette of at least thirty colours.**

*Albertini's* handmade glass pastes were chosen for their quality and durability, for their dense, luminous material. The leaf won't tarnish!

**3. The layout, a decisive element.**

To be followed to the millimetre thanks to very precise tracings: there's no way of losing the overall composition or shifting the connections! It was enlarged to actual size for a trial in situ, then cut into 5 pieces to make my work easier.



***How did I lay the mosaic?***

- **I followed the symbolism of the work**

From bottom to top, progressing from the shadow of the barbed wire to the silver tip of the cross stretching towards the sky.

- **It was difficult to work on a fragmented piece of work**

...and what's more, without seeing the final result before the 5 pieces were joined together and grouted!

- **Obeying the tyranny of cement**

...which had to be scraped off before it dried, whatever the time of day or night: so it dictated my timetable for the many months I spent laying it!



*From shadow...*



*...to light*

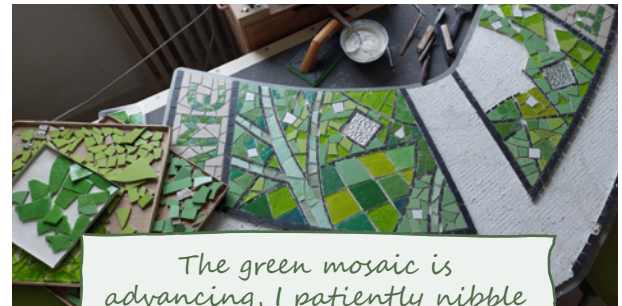




Best friends :  
the design , patience  
...and my vacuum cleaner!

### ***Ritual for every session***

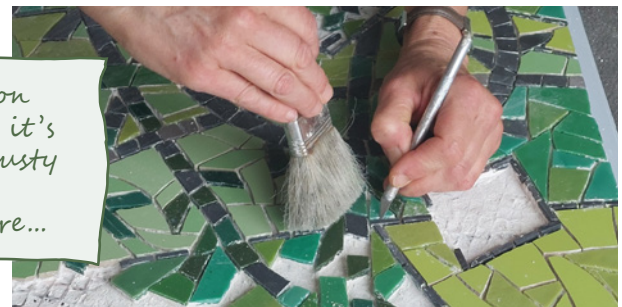
- Review the previous day's work, scrape off the cement and make any necessary corrections
- Delineate the work to do and model the composition
- Prepare the tesserae one by one (around 5000 in all)
- Place them on their bed of cement and arrange them in the most expressive way. Take care to keep the whole piece flat
- Carefully scrape each gap between the tesserae to ensure an optimum joint finish (a huge job!)



The green mosaic is  
advancing, I patiently nibble  
at it day after day, like a  
silkworm on a mulberry leaf.



Beware of the impression  
that it's easy: in reality, it's  
laborious, demanding, dusty  
and ...never-ending!  
You have to hang in there...

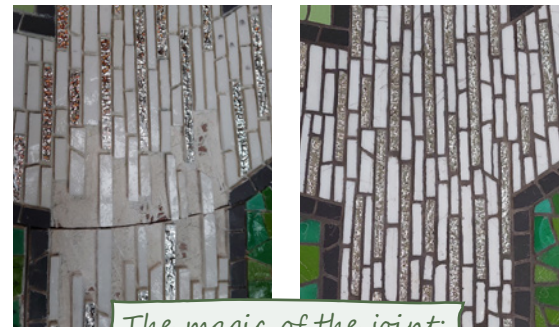


*The final touches  
before the Leaf flies to its site*

**Now it's a question of assembling and gluing the 5 parts to their stainless steel support: the most impressive, the most delicate part.**

- **Final corrections and very careful cleaning of the whole:** I cut out each tesserae with a diamond bur to remove the cement that could compromise the effectiveness of the joint.
- **Before the final gluing,** I also had to adjust, grind and protect all the edges.
- **The most delicate moment:** the epoxy gluing of the whole mosaic to the stainless steel support, previously lined with an extremely rigid, light and stable honeycomb plate, used for boats and planes.
- **Then we ballasted the mosaic,** to ensure an impeccable bond,
- And we made **two mosaic connections at the cross,** which had to appear as if it had never been cut.
- Finally, **the finishing joint,** which unifies and brings out the colours and graphics.
- **The final stage is hanging the mosaic in situ:** the frame is installed on the wall of the École de Musique using a telescopic crane, then the mosaic is bolted on.

*The finishing touches are always long: the irresistible taste of a job well done*



*The magic of the joint:  
The mosaic appears  
and comes to life!*







### The epitaph

The Leaf of Liberty is accompanied below by an epitaph, also in mosaic, installed on the rounded low wall. The traditional Lorraine cross serves as a reminder and provides a key to understand the Leaf.



*The result of a collective effort, this monumental mosaic blends seamlessly with the war memorial, which it complements with its flying movement. Its plant features blend naturally into an already green and relaxing setting, turning this memorial site into a **Garden of Peace**.*



## *“Liberty Leaf”*





ENGAGEMENT  
JUSTICE  
AVEC RESPECT  
COURAGE  
SOLIDARITE  
TOLERANCE

HOMMAGE ET RECONNAISSANCE  
AUX RESISTANTS DE L'INTERIEUR  
ET AUX FRANCAIS LIBRES 1940-1944



*“Liberty Leaf”*



## **ATELIER DES PETITS PAVÉS**

1, rue des petits pavés de l'abbaye  
(sur le rond-point du Château)

**50390 SAINT-SAUVEUR-LE-VICOMTE**

**Tél. 02 33 41 58 10**

[atelier@cecilebouvarel.com](mailto:atelier@cecilebouvarel.com)

[www.cecilebouvarel.com](http://www.cecilebouvarel.com)

Actualités : [www.blog-cecilebouvarel.com](http://www.blog-cecilebouvarel.com)

 [https://www.instagram.com/cecile\\_bouvarel/](https://www.instagram.com/cecile_bouvarel/)